

제 안 설 명 서

[선비상 건립(안)]

행 정 지 원 국
회 계 과

2004 공유재산 관리 변경 계획(안)

의안 번호	125
----------	-----

제출년월일 : 2004. 6. .

제 출 자 : 영 주 시 장

1. 제안 이유

우리시가 2004년도에 취득할 중요재산에 대하여 지방재정법 제77조의
규정에 의거 시의회 의결을 얻고자 함.

2. 주요 내용

< 선비상 건립 >

○ 위 치

- 선비촌 입구(주차장 입구)
- 고속도로 풍기 IC 출구(신호등 4거리)

○ 사업량 : 2개소

○ 사업비 : 100백만원

○ 선비상 모형 : 시민의견수렴 제1안 (별첨)

○ 선비상 조형물 설치

• 규모

- 선비촌 선비상 : 총 높이 5.5m(선비상 4m, 표석 1m,
기단석 0.5m)
- 풍기 IC 출구 선비상 : 총 높이 4.5m(선비상 3m, 표석 1m,
기단석 0.5m)

• 재질 : 폴리코타

3. 취득목적

- 우리시가 선비의 고장임을 널리 알려 대외적 이미지 제고
- 선비촌 개촌 및 소수박물관 개관에 따른 상징물 설치
- 우리시를 찾는 관광객들에게 볼거리를 제공

4. 공유재산관리계획서 : 붙임참조

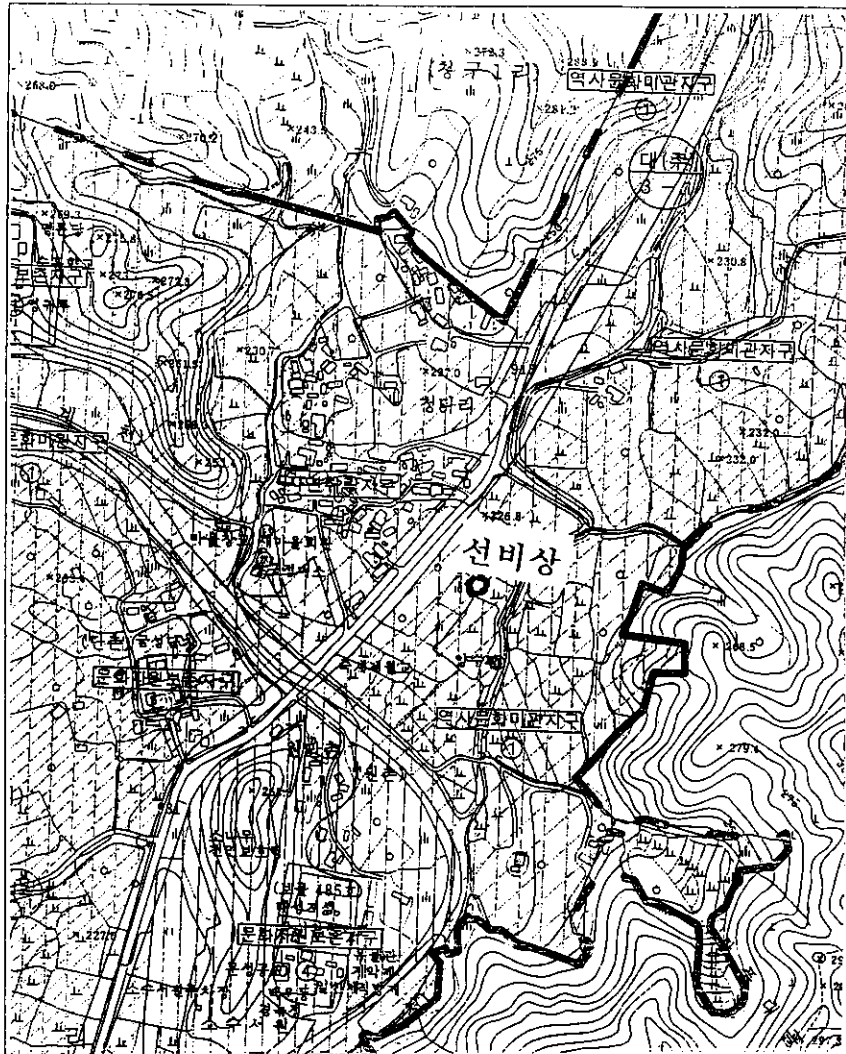
- 2004년도 공유재산관리계획서(총괄표)
- 2004년도 취득대상재산목록

5. 관련법규

- ① 지방재정법 제77조(공유재산의 관리계획)
- ② 지방재정법시행령 제84조(공유재산의 관리계획)
- ③ 영주시공유재산관리조례 제38조(공유재산의 관리계획)

위 치 도

(선비촌 선비상 건립 위치)



위 치 도

(풍기 I.C. 출구 선비상 건립 위치)



영주시 선비상 후보(안)



1안



2안



3안

1안



2안



3안



榮州를 象徵하는
榮州 선미像 市民意見 收斂 結果

文 化 觀 光 課

榮州 선비像 選定

- 선비의 고장인 우리시를 널리 알리기 위하여 선비촌과 고속도로 입구 등에 선비상을 건립하고자
- 전국전시공업협동조합 소속 조형물 전문 업체인 바이탈 스페이스에서 만든 선비상 3개안을 우리시 홈페이지에 게재하여 어떤 것이 영주의 선비상으로 가장 적합한지에 대하여 시민들의 의견을 수렴한 결과를 근거로 다음과 같이 영주 선비상을 선정하고자 함

□ 基本 方針

- 논란의 소지가 많은 실존 인물상은 배제
- 책을 든 전신상으로 함
- 실물상 3점을 인터넷에 올려 시민 선호도 조사 후 시민 다수가 선호하는 선비상으로 결정

□ 現在까지 推進經緯

- 99. 11. 9 영주 선비상 공모계획 공고
 - 2000. 2. 29 선비상 4건 접수
 - 2000. 3. 23 우수작품이 없어 가작 1점만 결정(선비상으로 부적정)
- 2000. 3. 25 영주 선비상 조형물제작 도안구성 의뢰
 - 영주고등학교 김경준 선생(조각전공)
 - 2000. 6. 23 영주 선비상 조형물 제작 도안납품
- ※ 선비상으로 적정치 않음

□ 선비 像 選定

○ 선비상 기본(안) 제작

- 고증된 각종 선비복장과 현재까지 공모된 작품 및 선비개념 등을 참고 하여
- 전국전시공업협동조합 소속 조형물 디자인 전문 업체인 바이탈 스페이스(대표 김병연)에서 만든 실물상 3점을 기본(안)으로 선정
- 기본(안) 제작 참여 인사
 - 최병양(대구보건대 강사, 한국미협 소속 작가)
 - 이창근(문경대 광고디자인 교수)
 - 백현옥(인하대교수, 국전추천작가, 한국미협부이사장 역임)

○ 선비상 기본안의 특징

- 전신 입상으로 기본상을 설정 실물보다 크게 제작 설치
- 의상은 조선시대 선비들이 외출, 손님접대, 의식행사시 대부분 입었던 도포로 함
- 머리는 조선시대에 선비들이 주로 쓰던 갓과 유건으로 함
- 공부하는 선비를 상징하기 위하여 책을 들고 있도록 함
- 선비의 인상을 제1안은 젊고 청초한 모습으로 하고,
제2안은 나이가 들고 중후한 모습으로 하였으며,
제3안은 중년 학자의 모습으로 하였음

○ 시민 의견 수렴 결과

- 의견 수렴 기간 : 2004. 5. 12 - 2004. 6. 11 (1개월간)
- 의견 수렴 방법
 - 선비상 기본(안) 3점을 우리시 홈페이지에 게재하여 시민들이 선호하는 안을 선택하도록 함
 - 선택한 사람은 선택사유를 개진하도록 함
- 시민 의견 수렴 결과

제1안	제2안	제3안	제4안
537명	340명	68명	129명
100%	63%	13%	24%

<제1안 선택자의 선택 사유 - 시민 의견>

- 우리 옛 어른의 이미지에 부합하며 선비의 냄새가 남
- 가장 세련되고 진취적인 기상이 느껴짐
- 영주의 이미지에 맞는 전형적인 선비상 입
- 2안은 너무 연로하고 장군상 같은 것이 흠이고, 3안은 성균관 유생처럼 보이며, 1안은 미래가 창창한 선비의 이미지를 가장 잘 나타냄
- 다른 지역과 차별성이 있고, 젊은 선비가 진취적 기상이 보임
- 얼굴 표정이 온화하고 순박하며 청초하여 선비의 얼굴로 적합함
- 영주의 약진과 미래를 개척하는 상징으로 젊은 선비가 바람직함
- 젊고 곧고 청렴하며 인자해 보임

- 배움의 의미로 책을 들고 서있는 젊은 선비가 좋음
- 가장 깨끗해 보이고 학교의 교과서나 극중에 나오는 일반적인 선비의 상으로 인식되어 있음
- 대개 선비하면 1안과 같은 보습을 떠올림
- 옛날 선비의 참 모습 같아서 친근감이 감
- 선비하면 바로 그런 모습으로 그림만 보아도 선비를 느낌
- 갓과 의상이 전형적 선비의 모습이고 젊어서 좋음
- 학창시절에 배운 선비의 모습임

○ 우리시 유림 의견

- 영주향교 - 시민들 대부분이 선호 하는 1안으로 결정하는 것이 좋다는 의견임
- 풍기향교 - 시민들 대부분이 선호하고 있는 젊은 선비상이 좋을 것으로 생각함

○ 선비상 선정

- 선비의 모습은 너무나 다양하여 사람마다 의견을 달리하므로 시민의견 수렴 결과를 존중하여 제1안으로 결정