

2006공유재산관리계획(안)

제 안 설 명 서

【풍기인삼랜드 조성 사업】

영 주 시

2006공유재산관리계획(안)

의안 번호	229
----------	-----

제출년월일 : 2005.11. .

제출자 : 영주시장

1. 제안 이유

우리시가 2006년도에 취득하여야 할 중요재산에 대하여 지방재정법 제77조의 규정에 의거 시의회의 의결을 얻고자 함.

2. 주요 내용

<풍기인삼랜드 조성 사업>

• 사업개요

- 5都 2村 시대를 맞아하여 “머물면서 즐기고 효능을 체험”할 수 있는 레저타운형 인삼건강 테마 랜드 조성
- 국제 경쟁력이 있는 고품질 인삼소재 개발로 지역주민의 소득증대

• 사업계획

- 위 치 : 풍기읍 창락리 산 29-1번지 일원
- 사 업 비 : 24,719백만원
- 부지매입 : 732,718㎡(221,647평) ⇒ 6,940백만원
- 건 축 : 9,637㎡(2,915평) ⇒ 17,779백만원
 - 종합정보센터 1,653㎡ ⇒ 2,750백만원
 - 먹 거리 장터 2,645㎡ ⇒ 2,400백만원
 - 십마니 촌 680㎡ ⇒ 721백만원
 - 생태 건강 숲 212㎡ ⇒ 128백만원
 - 연구소·실용화 공장 2,645㎡ ⇒ 10,190백만원
 - 세미나/교육장/전시장 992㎡ ⇒ 900백만원
 - 연수 숙박시설 661㎡ ⇒ 600백만원
 - 휴게시설 및 체이트 149㎡ ⇒ 90백만원

◦ 기대효과

- 웰빙 시대에 걸 맞는 건강과 레저중심의 국제적인 인삼건강 체험 메카 조성
- 지역 특화산업 육성으로 인삼 브랜드 화 및 일류 제품 개발
- 유·불 문화 관광자원과 연계된 특성 있는 관광휴양벨트 구축으로 새로운 관광수요 창출

◦ 추진상황

- 2002. 12. 26 : 기본계획수립용역(경북도⇔동양대 '02.12.26~'03.5.25)
- 2003. 10. 13 : 2003하반기 지방재정투융자심사결과 “재검토” 결정(행자부)
- 2003. 12. 08 : 타당성 조사용역(시⇔한국지방행정연구원'03.12.8~'04.4.19)
- 2004. 10. 27 : 2004하반기 지방재정투융자심사결과 “조건부”승인(행자부)
- 2004. 12. 15 : 대통령 영주 방문 시 인삼랜드 조성사업 현장 보고
- 2004. 12. 20 : 공유재산관리계획 수정 가결
(인삼소재산업화센터 건립 부지매입 6,611㎡ 300백만원)
- 2005. 04. 20 : 2006년도 국비 신청(농림부 52억원, 보건복지부 33억원)
- 2005. 05. 02 : 공유재산관리계획 부결

◦ 향후 추진계획 : 추후 예산확보 후 시행

• 재원 조달계획

(단위 : 억원)

구 분	계	2005	2006	2007	2008	2009	2010
계	991 (19)	211 (19)	211	127	259	84	99
국 비	460	115	115	69	69	46	46
도 비	193 (5)	48 (5)	48	29	29	19	20
시 비	193 (14)	48 (14)	48	29	29	19	20
민 자	145				132		13

※ 2006국비 85억원 예산 요구(예산심의 중), ()내서는 금년도 확보금액

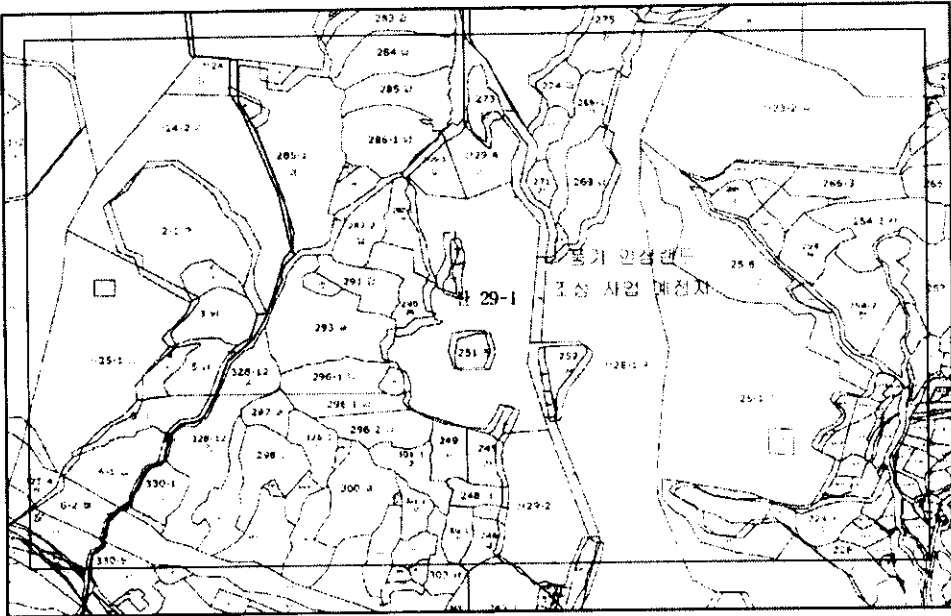
3. 공유재산관리계획서 : 붙임 참조

- ① 2006년도 공유재산관리계획서(총괄표)
- ② 2006년도 취득대상 재산목록

4. 관련법규

- ① 지방재정법 제77조(공유재산의 관리계획)
- ② 지방재정법시행령 제84조(공유재산의 관리계획)
- ③ 영주시공유재산관리조례 제38조(공유재산의 관리계획)

□ 위치도



□ 마스터 플랜



細部事業 및 事業費 內譯

지 구	도입시설	면 적(평)		총 액 (백만원)	비 고
		부지	건축물		
토목공사	조경, 배수, 상수, 우수공사			37,411	
Ginseng Bio Village (인삼생명마을)	종합정보센터		500	2,750	· 종합안내 + 홍보, 전시관 + 판매관, 외국인전용 안내센터
	인삼생명관 (Main Theme)		2,600	13,200 (13,200)	· 체험장(800) - 약초가공, 인삼가공, 인삼건강, 인삼공예 · THERAPY(500) - 생태치료관, 생태휴양관, 각종 Massage관 · 실내 Waterpark(1000) - pool장, 각종이벤트당, 각종 찜질관 · 부대시설(300) - 먹거리, 볼거리, 판매
	옥외 시설	먹거리장터	800	2,400	
		이벤트광장	3,872	774	
		잔디구장	4,326	433	
		개 삼 터	5,143	514	
		심마니촌	206	721	
		장승마을	2,148	215	
		생태건강숲	8,200	64	128
		미로찾기	8,016	2,405	
		암벽체험장	272	82	
	소 계	31,977	4,170	23,622 (13,200)	
Ginseng Industrial Village (인삼산업마을)	연구 소		300	11,490 (1,300)	· 인삼소재산업화센터계획을 본 사업에 편입함 · 장비포함
	실용화공장		500		
	세미나/교육장/전시장		300	900	
	연수숙박시설		200	600	· 20평형 × 10개실
	주차장 및 광장	5,445		653	
	소 계	5,455	1,300	13,643 (1,300)	
기타시설	진입로(고가교)	폭 20m 길이 70m		8,000	· 진입로 개설변경에 따라 신규추가
	순환도로	11,495		1,379	
	주 차 장	14,973		1,797	
	휴게시설/게이트		45	90	
	소 계	26,468	45	11,266	
부지매입	739,329㎡			7,240	· 9,790 × 739,329㎡ (2003년도 공시지가의 10배)
제세공과금				5,942	
총 계		63,890	5,515	99,124 (14,500)	

※ 타당성조사 결과에 기초하였음. ()는 민자임

관 련 법 규

□ 지방재정법

제77조 (공유재산의 관리계획) ①지방자치단체의 장은 예산을 편성하기 전에 매년 공유재산의 취득과 처분에 관한 계획(이하 "관리계획"이라 한다)을 수립하여 당해 지방의회의 의결을 얻어야 한다.

②제1항의 관리계획에 포함하여야 할 공유재산의 범위 및 관리계획의 작성기준은 대통령령으로 정한다.

③지방자치단체의 장은 제1항의 관리계획에 따라 공유재산을 취득 또는 처분하여야 하며, 그 취득 및 처분결과를 심사·분석하여야 한다.

④ <삭 제 99·1·21>

□ 지방재정법시행령

제84조 (공유재산의 관리계획) ①법 제77조제1항의 규정에 의한 공유재산의 관리계획에 관하여 지방의회의 의결을 얻은 때에는 지방자치법 제35조 제1항 제6호의 규정에 의한 중요재산의 취득·처분에 관한 지방의회의 의결을 얻은 것으로 본다.

②법 제77조제2항의 규정에 의하여 공유재산의 관리계획에 포함하여야 할 사항은 다음 각호의 1에 해당하는 중요재산의 취득(매입, 기부채납, 무상양수, 환지, 무상귀속, 교환, 건물의 신·증축 및 공작물의 설치, 출자 기타 취득을 말한다. 이하 이 조에서 같다)·처분(매각, 양여, 교환, 무상귀속, 건물의 멸실, 출자 기타 처분을 말한다. 이하 이 조에서 같다)으로 한다.

1. 1건당 예정가격이 취득의 경우에는 5억원이상(시·군·자치구의 경우에는 1억원이상), 처분의 경우에는 2억5천만원이상(시·군·자치구의 경우에는 2억원이상). 이 경우 예정가격의 기준은 토지에 있어서는 지가공시및토지등의평가에관한법률의 규정에 의한 개별공시지가(해당 토지의 개별공시지가가 없는 경우에는 동법 제10조의 규정에 의한 공시지가를 기준으로 하여 산정한 금액을 말한다)로 하고, 건물 및 기타 재산에 있어서는 지방세법의 규정에 의한 시가표준액으로 한다.

2. 토지에 있어서 취득의 경우에는 1건당 6천제곱미터이상(시·군·자치구의 경우에는 1천제곱미터이상), 처분의 경우에는 1건당 5천제곱미터이상(시·군·자치구의 경우에는 2천제곱미터이상)

③ ~ ⑤ <생략>

□ 영주시공유재산관리조례

제38조(공유재산의 관리계획) ①법 제77조 및 영 제84조의 규정에 의한 공유재산관리계획은 시장이 익년도 예산편성 전까지 의회에 제출하여 의결을 받아 공유재산의 취득·처분을 하여야 한다. 다만, 연도 중에 공유재산관리계획의 변동이 있을 시는 변경계획을 작성하여 추가경정예산을 편성하기 전까지 의회 의결을 받아야 한다.

② ~ ③ <삭제 '95. 11. 18>

④공유재산관리계획의 작성은 재산관리 전담 부서에서 하여야 한다. 다만, 공유림에 대해서는 공유임야관리 전담 부서와 협의하여야 한다.

“위대한 경북 함께 뛰는 300만”



경상북도

수신자 수신자 참조

(경유)

제목 2004년도 하반기 지방재정투·융자사업 중앙심사결과 통보

1. 행정자치부 재정정책과-4657(2004.10.26)호와 관련입니다.

2. 지방재정법 제30조 및 동법시행령 제30조의 규정에 의거 행정자치부에 심사의뢰한 2004 하반기 지방재정투·융자사업에 대한 중앙심사 결과를 붙임과 같이 통보하오니 도관련부서 및 시·군에서는 다음 사항을 이행(투·융자심사규칙칙제5조 참조) 하여 사업추진에 철저를 기하여 주시기 바랍니다.

가. 적 정 사 업 : 예산에 반영, 사업추진 가능

나. 조건부추진 : 제시된 조건이 충족되어야만 사업추진 가능

다. 재 검 토 : 재검토사항 충족후 중앙투자심사 재의뢰여부 결정

3. 지방재정투·융자심사규칙(행정자치부령 제130호) 제9조제3항의 규정에 따라 「재검토」로 판정된 사업에 대하여는 국고보조금, 특별교부세, 지방양여금 및 사·도비를 지원하지 못하고 지방채발행을 승인 할 수 없도록 규정하고 있으니 업무처리에 착오 없으시기 바랍니다

4. 아울러 2004년도 지방재정투·융자사업지침에 의거 관리카드(별지5호)를 작성하여 2004. 10. 30까지 제출하고 사후관리에도 만전을 기하시기 바랍니다.

붙 임 : 1) 2004 하반기 중앙 투·융자사업 심사결과 1부.

경상북도지사

보건환경산업국장(보건위생과장), 포항시장(기획예산과장), 경주시장(기획공보과장), 안동시장(기획감사담당관), 구미시장(기획담당관), 영주시장(기획감사담당관), 경산시장(기획감사담당관), 청도군수(기획조정실장)

★지방행정주사보

지방행정사무관

예산담당관

협조자 지방행정주사보

시행 예산담당관실-4765 (2004. 10. 27.) 접수 기획감사담당관실-4526 (2004. 10. 27.)

우 702-702 대구광역시 북구 산격동 1445-3

/ http://www.gb.go.kr

전화 (053)950-3702 /전송 (053)950-2129

/ sang10lee@gb.go.kr

/ 공개

- 8 -

2004 하반기 중앙투자심사 결과

(단위 : 억원)

단체명	사 업 명	사 업 량	사 업 비							심 사 결 과
			계	국비	양여금 (교부세)	시도비	시군 구비	지방채	기타	
본 청	약용작물개발센터 조성	부지 20,000평 건물 1,100평 (2005~2015)	362	181		54	127			○ 조건부 - 국비 확보후 추진
포항시	영일항 배후 제2산업단지조성	300,000평 (2004~2010)	882	200			280	300	102	○ 조건부 - 국비 확보후 추진
경주시	경주외동읍 하수관거정비사업	L=68.0km (2005~2007)	260	182			78			○ 조건부 - 2006년 건설예정인 외동 하수처리장 가동시기 및 유입수질 등 고려하여 사업기간 조정후 추진
안동시	경북바이오일반 지방산업단지조성	993,230㎡ (2004~2008)	739	274					465	○ 조건부 - 분양 기능성 검토, 국비 확보후 추진

(단위 : 억원)

단체명	사 업 명	사 업 량	사 업 비							심 사 결 과
			계	국비	양여금 (교부세)	시도비	시군 구비	지방채	기타	
구미시	구미시 근로자 문화센터건립	부지 165,000㎡ (2004~2007)	231	100		50	81			○ 조건부 - 국·도비 확보후 추진
영주시	풍기 인삼랜드조성	223,647평 (2004~2010)	991	460		193	193		145	○ 조건부 - 국·도비 확보후 추진
영주시	영주소백산 자연생태 (테마)공원조성	176,000평 (2005~2009)	206	62		62			82	○ 계검토 - 국·도비 등 재원확보대책 미흡으로 추진시기 재검토
경산시	경산실내 체육관건립	부지 200,000㎡ 건물 46,000㎡ (2004~2008)	402	20		20	262	100		○ 조건부 - 국·도비 확보후 추진
청도군	청도화양 소도읍육성사업	민속문화테마 파크 조성 약5종 (2004~2007)	214	100		10	104			○ 적 경